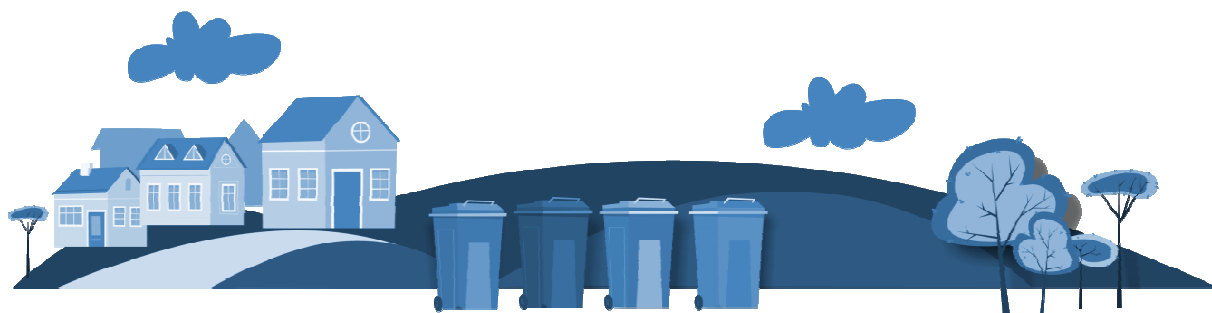


# **SPRÁVA O ČINNOSTI**

## **ORGANIZÁCIE ZODPOVEDNOSTI VÝROBCOV RECOBAL PRE OBALY A NEOBALOVÉ VÝROBKY ZA ROK 2019**

júl 2020



Sídlo:  
RECObal s.r.o.  
Bohrova 1  
851 01 Bratislava

Kontakty:  
+421 (0)918 706 037  
info@recobal.sk  
www.recobal.sk

Zapísaná v OR, Okresného súdu  
Bratislava I, vložka č. 104851/B  
IČO: 47 257 997  
IČ DPH: SK2120106285

Číslo autorizácie Organizácie  
zodpovednosti výrobcov:  
0009/OBALY/OZV/A 16-3.3

## Obsah správy

Úvod.....	3
1. Informácie o spôsobe zabezpečenia zberu, zhodnotenia, recyklácie, spracovania a zneškodnenia vyhradeného prúdu odpadu.....	4
1.1 Opis spôsobu výkonu zberu a údaj o rozsahu územného pokrytia Slovenskej republiky na účely zabezpečenia zberu vyhradeného prúdu odpadu .....	4
1.2 Zoznam obcí, v ktorých OZV RECobal zabezpečovala v roku 2019 združené nakladanie s oddelene vyzbieranými zložkami komunálnych odpadov patriacimi do vyhradeného prúdu odpadu .....	4
2. Informácie o splnení cieľov a záväzných limitov uvedených v prílohe č. 3 Zákona o odpadoch č. 79/2015 Z.z. a o presahujúcom množstve.....	5
3. Informácie o spôsobe financovania systému združeného nakladania s vyhradeným prúdom odpadu a nákladoch na činnosti vykonávané v systéme združeného nakladania s vyhradeným prúdom odpadu a informácie o návrhu na rozdelení zisku alebo vyrovnaní straty.....	5
4. Výška finančných prostriedkov vynaložených na propagačné a vzdelávacie aktivity a stručný popis týchto aktivít.....	6
4.1 Stručný opis informačných a vzdelávacích aktivít.....	6
4.2 Miestna pôsobnosť .....	6
4.3 Informácia na webovom sídle.....	9
4.4 Celoslovenská pôsobnosť .....	9
Príloha č. 1.....	10
Zoznam zmluvných obcí, ktorým OZV RECobal zabezpečovala v roku 2019 združené nakladanie s oddelene vyzbieranými zložkami komunálnych odpadov patriacimi do vyhradeného prúdu odpadu .....	10



## Úvod

OZV RECobal týmto predkladá pre MŽP SR v zmysle §28 odseku 4 písm. n) zákona č.79/2015 Z.z. o odpadoch Správu o činnosti organizácie zodpovednosti výrobcov za predchádzajúci kalendárny rok, Správa je vyhotovená v súlade s § 3 vyhlášky MŽP SR č.373/2015 Z.z. o rozšírenej zodpovednosti výrobcov.

- **Obchodné meno a adresa sídla**

Obchodné meno	RECobal s.r.o.
Adresa sídla	Bohrova 1, 851 01 Bratislava, SR

- **Štatutárny orgán**

Meno a priezvisko	Ing. Claudia Gettlerová – konateľka
Adresa trvalého pobytu	Mederčská 755/28, 954 01 Komárno

- **Identifikačné údaje**

IČO	47 257 997
IČ DPH	SK2120106285

- **Adresa webového sídla**

Webové sídlo:	www.recobal.sk
---------------	----------------

- **Kontaktná osoba**

Meno a priezvisko	Claudia Gettlerová, Ing.
Telefón	0918 706 037
E-mail	gettlerova@recobal.sk

- **Číslo a dátum rozhodnutia a názov orgánu, ktorý ho vydal**

Číslo rozhodnutia:	Autorizácia na činnosť organizácie zodpovednosti výrobcov č. 0009/OBALY/OZV/A 16-3.3 zo dňa 22.4.2016
Vydal:	Ministerstvo životného prostredia SR, Nám. Ľ. Štúra Bratislava 1, 812 35 Bratislava

## 1. Informácie o spôsobe zabezpečenia zberu, zhodnotenia, recyklácie, spracovania a zneškodnenia vyhradeného prúdu odpadu

podľa §28 ods. 9 písm. c)

### 1.1 Opis spôsobu výkonu zberu a údaj o rozsahu územného pokrytia Slovenskej republiky na účely zabezpečenia zberu vyhradeného prúdu odpadu

Výkon zberu odpadov z vyhradených výrobkov sa uskutočňuje na základe zmlúv s jednotlivými obcami a zároveň aj zmlúv so zberovými spoločnosťami na výkon tejto služby v príslušných obciach. V období roku 2019 sa v každej obci uskutočňoval pravidelný zber 5 zložiek komunálneho odpadu – papiera, plastov, skla, kovových obalov a viacvrstvových kombinovaných materiálov.

OZV uplatňuje na komunálnej úrovni podľa miestnych podmienok rôzne systémy zberu. Na obecnej úrovni je najrozšírenejší vrecový systém, vo väčších obciach kombinovaný systém (vrecia a kontajnery) v mestských častiach sa ukázal ako najvhodnejší kontajnerový systém. Pri vrecovom zbere sa uplatňujú 100 - 120 l vrecia s farebným rozlíšením podľa jednotlivých komodít, pričom v niektorých obciach je zavedený zber viacerých komodít do spoločného vreca (plasty, VKM, kovové obaly).

Frekvencia vývozu vriec je väčšinou stanovená na 1x mesačne. Pri kontajnerovom zbere sa uplatňuje frekvencia vývozu 1 – 2 x mesačne (podľa potreby). Objem kontajnerov je stanovený na 1100 l formou farebne rozlíšených kontajnerov, pri skle sa ojedinele objavujú i 1300 l kontajnery príp. na zberových dvoroch i veľkoobjemové kontajnery. Tu sa osobitne zbierajú obalové a neobalové materiály (plasty, sklo).

Vhodný doplnok k tradičným zberom zložiek KO tvorili aj v roku 2019 výkupy zo strany lokálnych podnikateľov, ktorí sa orientovali predovšetkým na výkup papiera a zberové dvory, umožňujúce obyvateľom prinášať väčšie množstvá rôznych druhov odpadov. Výrazným podielom sa na zbere papiera podieľali tzv. školské zbery na území zazmluvnených obcí, ktoré prinášajú výrazne vyššiu efektívnosť i kvalitu zbieraného materiálu.

V roku 2019 bolo miestom zberu odpadu z vyhradených výrobkov 91 zmluvných obcí s celkovým počtom obyvateľov 178 783.

Zmluvné obce OZV RECobal sa nachádzali v Banskobystrickom, Bratislavskom, Nitrianskom, Prešovskom, Trenčianskom a Trnavskom kraji na celkovej výmere 210.659 ha.

### 1.2 Zoznam obcí, v ktorých OZV RECobal zabezpečovala v roku 2019 združené nakladanie s oddelene vyzbieranými zložkami komunálnych odpadov patriacimi do vyhradeného prúdu odpadu

Zoznam zmluvných obcí, ktorých OZV RECobal zabezpečovala v roku 2019 združené nakladanie s oddelene vyzbieranými zložkami komunálnych odpadov patriacimi do vyhradeného prúdu odpadu je uvedený v Prílohe č.1

## 2. Informácie o splnení cieľov a záväzných limitov uvedených v prílohe č. 3 Zákona o odpadoch č. 79/2015 Z.z. a o presahujúcom množstve

*podľa §28 ods. 9 písm. d)*

OZV RECobal splnila v roku 2019 pre výrobcov plniacich si vyhradené povinnosti cez túto OZV limity zhodnotenia a recyklácie podľa Prílohy 3 zákona č.79/2015 Z.z. o odpadoch, o čom informovala MŽP SR dňa 28.2.2019 a zároveň vyrozumela združených výrobcov o tejto skutočnosti v zákonnej lehote do 31.3.2019.

**Tabuľka č.1 /** Miera zhodnotenia a recyklácie podľa Prílohy č. 3 dosiahnutá OZV RECobal v r. 2019

PLNENIE CIEĽOV A ZÁVÄZNÝCH LIMITOV	SKLO	PLASTY	PAPIER	KOVY	DREVO
Zhodnotenie <sup>1</sup>	6 420,016 t	957,411 t	3 806,886 t	296,139 t	743,886 t
Dosiahnutá miera zhodnotenia	66,55%	65,07%	75,82%	55,38%	37,15%
Recyklácia	6 420,016 t	957,411 t	3 806,886 t	296,139 t	743,886 t
Dosiahnutá miera recyklácie	66,55%	65,07%	75,82%	55,38%	37,15%

OZV RECobal nedisponovala za rok 2019 žiadnymi presahujúcimi množstvami.

## 3. Informácie o spôsobe financovania systému združeného nakladania s vyhradeným prúdom odpadu a nákladoch na činnosti vykonávané v systéme združeného nakladania s vyhradeným prúdom odpadu a informácie o návrhu na rozdelení zisku alebo vyrovnaní straty

*podľa §28 ods. 9 písm. f) a g)*

Zdrojom finančného zabezpečenia systému združeného nakladania v roku 2019 boli poplatky výrobcov do OZV RECobal, zodpovedajúce množstvu nimi uvedených obalových a neobalových výrobkov na slovenský trh, ako aj príjmy z predaja druhotných surovín pochádzajúcich z triedeného zberu zložiek komunálneho odpadu. Zo získaných prostriedkov boli v roku 2019 hradené náklady súvisiace so zberom, prepravou, spracovaním, zhodnotením a zneškodnením vyhradených prúdov odpadu, vrátane jeho prípravy na opätovné použitie a recykláciu, zabezpečenie infraštruktúry v potrebných objemoch, na zabezpečenie informovanosti občanov, náklady na fungovanie OZV.

OZV RECobal nevytvára zisk a všetky získané prostriedky používa výlučne na financovanie vytvoreného systému združeného nakladania s vyhradeným prúdom odpadov.

<sup>1</sup> Údaj o zhodnotení v tabuľke č.1 zodpovedá podkladu pre výpočet plnenia cieľov a záväzných limitov podľa Prílohy 3

**Tabuľka č.2 /** Prehľad tržieb a nákladov OZV RECobal za rok 2019 za jednotlivé činnosti

TRŽBY OZV RECobal	r. 2019
Výška celkových úhrad od zastúpených výrobcov za vyhradené výrobky (obaly aj neobaly spolu) zodpovedajúca údajom vyplývajúcim z účtovníctva.	<b>1 357 071 €</b>
NÁKLADY OZV RECobal	r. 2019
Výška celkových nákladových položiek v členení na jednotlivé činnosti vychádzajúca z úpravy zmluvných vzťahov v rámci systému združeného nakladania s odpadom a zodpovedajúca údajom vyplývajúcim z účtovníctva.	<b>1 022 060 €</b>
<ul style="list-style-type: none"> <li>• z toho Informačno-vzdelávacie aktivity</li> </ul>	15 621 €

#### 4. Výška finančných prostriedkov vynaložených na propagačné a vzdelávacie aktivity a stručný popis týchto aktivít

podľa §28 ods. 9 písm. h)

##### 4.1 Stručný opis informačných a vzdelávacích aktivít

Na komunálnej úrovni OZV RECobal v roku 2019 venovala pozornosť vzdelávacím, propagačným a informačným aktivitám. OZV informovala občanov v zazmluvnených mestách a obciach a ich na triedenom zbere, ktorou prispievajú k zhodnoteniu a recyklácii odpadov. Vzhľadom k tomu, že mnoho obcí, v ktorých OZV pôsobí, je národnostne zmiešaných, boli tieto aktivity uskutočňované aj predstaviteľov o zabezpečení triedeného zberu odpadov z obalových a neobalových výrobkov a o potrebe ich účasti v jazyku národnostnej menšiny. V prípade tlačných materiálov boli tieto vyrobené v dvojazyčných mutáciách. Celková výška finančných prostriedkov vynaložených na propagačné a vzdelávacie aktivity za rok 2019 je uvedená v Tab. č. 2.

##### 4.2 Miestna pôsobnosť

Na miestnej úrovni boli zo strany OZV RECobal v roku 2019 uskutočňované rôzne formy vzdelávania a propagácie:

- Umiestnenie informácií na výveskách a obecných tabuliach používaných na zverejňovanie oznamov v mestách a obciach
- Zverejňovanie informácií prostredníctvom obecných rozhlasov, televízií a miestnych tlačových periodík
  - Seredské noviny <http://www.seredskenovinky.sk/clanok/2019-03-13-odpady-po-novom>)
- Distribúcia informačných letákov do domácností na území zmluvných miest a obcí
  - Ipeľský Sokolec – distribúcia zábavno-vzdelávacích materiálov pre najmenších
  - Edukačná brožúra pre mesto Kolárovo
  - Obecné dni Veľké Úľany, Veľký Meder, Zemné, Tornaľa, Svätý Peter

## Malý sprievodca odpadov z domácnosti

Kuchynka je srdcom každej domácnosti. Nie je len miestom na prípravu jedla, ale aj stretnutia s rodinou a blízkymi. V kuchyni sa varí, zhrabuje sa skladuje množstvo potravín, denne denne sa používajú najrozličnejšie domáce spotrebiče, pomôcky, riady, tácky, poháre, uteráky... Práve v kuchyni logicky vzniká najväčšie množstvo odpadov z domácnosti. Štatistiky hovoria jasnou rečou: jeden obyvateľ Slovenska je schopný vyprodukovať vyše 349 kg odpadov z obalov za 1 rok. To je v priemere 29 kg na mesiac. A toto číslo sa každoročne zvyšuje. Priekusny ukázali, že až 92 % odpadov z domácnosti, ktoré dnes vyhadzujeme ako nepotrebné, by sme ešte dokázali opätovne použiť, zrecyklovať, kompostovať alebo energeticky využiť. Stačí ich správne triediť alebo materiálovo oddeliť od seba. Tip: malými zmenami v našich bežných zvyklostiach dokážeme znížiť množstvo odpadu z domácnosti. Triedenie odpadu z domácnosti sa už stalo bežnou prácou. Sklo, papier, plasty sú najbežnejšie materiály, ktoré sa dajú dobre recyklovať. Ale aj pri nich má negatívna gazdinka pochybnosti, či triedi správne.

### NAJČASTEJŠIE OTÁZKY PRI TRIEDENÍ ODPADOV



#### PAPIER (časopisy, letáky, zložky, obaly, lepenkové krabice)

Pri papieri platí pravidlo trochov. Papier je veľmi cenný na znovuzískanie masnou a z rybníka jedla, ale aj plešok a hlinou. Do triedeného zberu papiera preto nepatria servítky, plienky, papierové vreckovky, papierové tačky, znečistené horčice, ketchup, krabica od donátorskej pizzy, papier a hlinokovú vrstvu, krabice od ogarov, obal od zemiaky, stavobného materiálu alebo mokry papier. Napokoj kovové spreje alebo celofánové okenka na obaloch sa nemusia odstraňovať. Krabice pred vyhodnotením stlačiť a odstrániť lepiacu pásku. Papier môžeme recyklovať 5-7 krát, potom už si vďaka papiera nepoužijeme. Mastný papier je vhodný na kompost.

Roky od WC papiera a kuchynských uterákov patrí do bežného kontajnera na komunálny odpad, keďže sa vyrábajú z viackrát recyklovaného papiera a už nie je možné ich opäť recyklovať. Lepšie je kompostovať.

Obal na vajčka (kartónový) patrí do bežného kontajnera na komunálny odpad, keďže je vyrobený z viackrát recyklovaného papiera a už nie je možné ho opäť recyklovať. Aj tento obal je vhodný do kompostu.

Pekárenské bločky: bločky z termopapiera sa nehodia na recykláciu, a neodporúča sa ani na kompostovanie. S ľudským svedomím ich môžete hodiť do zmesového odpadu. Čže do bežného kontajnera.



#### SKLO

(sklenené fľaše, nádobky, obaly a predmety zo skla, poháre, fľaštičky od kozmetiky, štrapy, ohnivé sklo, sklo z okuliarov a pod.)

Sklo je možné recyklovať dokonale – tavením totiž nesťahuje svoje vlastnosti. Okrem toho, niektoré sklenené obaly sú vratné a je možné ich znova naplniť až 50 krát. Sklo sa recykluje ako surovina z ktorej sa opäť vyrába plnohodnotný materiál pre výrobu skla a následne konkrétnych výrobkov.

Do triedeného zberu skla nepatria kovové vrchnáky od fľaší, korľo, gumené, drotované sklo, casti uzavretých fľaší, žiarovka, žiarovka, automobilové sklo, monitory a pod.

Fľaďová sklenená fľaľa od oleja: patrí do nádoby na sklo. Fľašu nevymývame – čím je obmedzené množstvo oleja v kanalizácii. Aj znečistené sklo je možné vybrať recyklovať.

Zrkadlo: Môže Vás pomýliť, ale zrkadlo nie je klasické sklo, lebo má na zadnej strane reflexnú vrstvu. Zrkadlo patrí do zmesového odpadu.

Keramika, porcelán: patrí do zmesového odpadu. Žiarovka vs. žiarovka: klasická žiarovka patrí do bežnej nádoby na odpad, avšak úsporná žiarovka, výrobok alebo ledka patrí na miesta zberu elektroodpadu (napr. zberný dvor alebo predajňa). V žadnom prípade nepatria do nádoby na triedený zber alebo do zmesového odpadu!



#### PLASTY

(PET fľaše od nápojov, sirupov, kuchynských olejov; fólie, igelitové tašky, vrecká, vedrá a fľaštičky od kozmetických a čistiacich prípravkov, vrecká od mlieka, obaly od sladkostí, lepičky od jogurtov; polystyrén, vodovodná a elektrónická rúrka, obaly kozmetických výrobkov, plastové okná a nábytok a pod.)

Plasty je možné recyklovať dmeďene, v prípade do vrstvy plasty sú veľmi rozmanité – sú ľahké, odolné, pružné a odolávajú vodu, slnku (aj UV žiarenie) a mechanickému poškodeniu. Plasty vo veľkých množstvách a po vyzbieraní sa musia doručovať a až potom sa pripravujú na ďalšie spracovanie. Z plastov sa vyrábajú rôzne diely, ktoré sa využívajú pri výrobe nových produktov – rozčítaním sa upravujú ako druhá surovina v podobe drti či granulí pre konkrétny výrobok.

Čistá polystyrénové obaly z elektroniky: patrí do triedeného zberu plastov, alebo na zberný dvor. Plastová fľaľa od kuchynského oleja: patrí do triedeného zberu plastov. Fľašu však nevymývame a zbierame ju uzavretú, aby sa vyhnul zlyhok oleja. Čedím je obmedzené množstvo oleja v kanalizácii.

Plastová nádoba od farby, lepidla alebo chemikálií: patrí na zberný dvor! Nevymývame, môžu obsahovať nebezpečné látky! V žadnom prípade nepatria do nádoby na triedený zber!

Odpad z rôznych výrobkov z plastu (hrabáča, tačka, hrebek, soľnička...): patrí do zbernej nádoby na plasty. Nie sú odpady z obalov, ale odpady z tzv. neobalových výrobkov. Odpad z nich sa tiež dá recyklovať. Veľkorozmerne plastové odpady najr. zahradný nábytok patrí na zberný dvor.



#### NÁPOJOVÉ KARTÓNY (VVM)

Viacvrstvé kombinované materiály (VVM) je názov pre obaly zložené z viacerých vrstiev odlišných vrstiev. V domácnostiach sa zberajú hlavne z nápojovými kartónmi, hovorovo zozbierané. Aby sa dajú obaly z nápojovými kartónmi recyklovať, je potrebné dôkladne vyčistiť a usušiť. Ich recykláciou môžu vzniknúť rôzne kartónové výrobky do obalov. Nápojové kartóny zbierame spolu s plastami a kovmi do zbernej nádoby / nádoby. V žadnom prípade však nepatria do zberu papiera ani do kompostu! Zvyšná nevymývame, ukladáme ju možná znehodnotiť papier. Krabice pred vyhodnotením stlačiť.



#### KOVY

(bančiarne, nápojné plechovky od nápojov (ALU, FE), kovové vrchnáky z fľaš a pohárov, kovové tašky od pát, kovové súčasti, drôty a káble (bez železa), starý riad, obaly zo spracovanej kovy, železo, oceľ, hliníkové vrecko, alobal, klinca, klúče a pod.)

Kovové obaly (železné aj neželezné) je možné recyklovať tavením prakticky dokonale bez straty kvality. Recyklovanie kovu šetríme až 95% energie potrebné na výrobu z primárnych zdrojov. Znečistené kovové obaly stačí len zľahka optačovať – len kvôli zápachu.

Kovová nádoba od farby, lepidla alebo chemikálií: patrí na zberný dvor! Nevymývame, môžu obsahovať nebezpečné látky! V žadnom prípade nepatria do nádoby na triedený zber!



ĎAKUJEME, ŽE TRIEDITE!



Organizácia zodpovednosti výrobcu  
RECobal je zmluvným partnerom na financovanie  
triedeného zberu vo Vašej obci.  
[www.recobal.sk](http://www.recobal.sk)





**MESTO KOLÁROVO**

**GUTA SERVICE**  
KOLÁROVO

**Triedime odpad, čo kam patrí!**

Najlepší odpad je ten, ktorý nevznikne.

RECobal

### Z domácnosti sa odvezie ZMESOVÝ KOMUNÁLNY ODPAD

**Patria sem:**

- zvyčajný komunálny odpad, ktorý sa nevytriedil
- odpad z domácnosti a kuchyne
- obaly od vajčiek
- roliky od toaletného papiera
- použitie papierové vreckovky
- utierky a pod.

**Nepatria sem:**

- papier + plast + sklo
- biologicky rozložiteľný odpad
- objemný odpad (napr. nábytok, dvere, podlahoviny)
- horúci popol + horľavý odpad + kamene + zemina
- stavebný odpad + ušnúť zvieratá + batérie
- odpad ohrozujúci ľudské zdravie
- výkaly domácich zvierat a pod.

Na základe VZN Mesta Kolárovo č.15/2017, ktorý bol schvátený dňa 13. 12. 2007 komunálny odpad bude vyzbieraný každý týždeň podľa vopred určeného harmonogramu z 100 l, 120 l a 240 l typovanej zbernej nádoby. Podľa článku 8 na jednom rodinnom dom je určená 1 kus zberná nádoba s počtom obyvateľov od 2 do 6 osôb a 2 kusy od 7 do 12 osôb.

**Upozorňujeme občanov, že zberné nádoby budú vyprázdňované podľa VZN, ktoré schválilo mestské zastupiteľstvo Mesta Kolárova, čo znamená 1 ks zberná nádoba od rodinných domov do 6 osôb, 2 ks od 7 osôb. Žiadame občanov, aby do zbernej nádoby nakladali len tie odpady, ktoré boli na to určené. V opačnom prípade zberné nádoby nebude vyprázdňované.**

RECobal

### VTRIEDENÝ KOMUNÁLNY ODPAD PAPIER

**Patria sem:**

- noviny + časopisy + knihy + zošity + kancelársky papier
- obálky + listy + pohľadnice + katalógy + reklamné letáky
- kartóny + papierové tašky + papierové vreckúčka
- krabice (ak nie sú kombinované s iným materiálom ako napr. hliník, celofán)

**Nepatria sem:**

- mokrý + mastný alebo inak znečistený papier
- alobal + samoprepisovací a voskový papier
- použitie plienky a hygienické potreby
- obaly z kombinovaných materiálov (viacvrstvové obaly od trvanlivého mlieka, džúsov)
- kopírovací a samoprepisovací celofán
- vazbové obaly kníh
- asfaltový a dechtový papier.
- nápojové kartóny
- roliky od toaletného papiera
- obaly od vajčiek
- použitie papierové vreckovky a utierky

Triedime odpad, čo kam patrí!

#### OSZTÁLYOZOTT KOMMUNÁLIS HULLADÉK MŰANYAGOK



Változtí!!! A műanyag palackokat és palackokat műanyag zsákokban kell gyűjteni. Külön a színtelenek és külön a színesek.

**Ide tartozik:**

- nem szennyezett műanyag palackok (összenyomva) + fólia
- műanyag háztartási csomagolás + műanyag táskák + zacskók

**Nem tartozik ide:**

- szennyezett csomagolás + többrétegű csomagolás
- nagyon szennyezett műanyag (földtől, festéktől, élelmiszertől)
- padlóburkolatok + gumó + nőtáskák + poliszter + molinán szíves és hasznótok + vegyi anyagokkal, élelmiszerrel, biológiai hulladékkal vagy olajjal szennyezett műanyag + szennyezett fólia
- plexivég + medence + autós műanyag részek + rotyók és árnycsók

RECobal

#### OSZTÁLYOZOTT KOMMUNÁLIS HULLADÉK FÉMEK



A háztartásokból a színes és egyébként fémes és éleztápra kerülnek. Vas, acél és alumínium csomagolásra osztályozzuk őket.

**Ide tartozik:**

- odtűk csomagolása + öreg edény + apró vashulladék + acél
- dőrtök és kábelek + némely élelmiszer csomagolása
- pléhdoboz + színes konzervdoboz + alufólia + alumíniumdoboz

**Nem tartozik ide:**

- szennyezett fémcsoomagolás + festék, ragasztó és vígy szerék fémcsoomagolása + fém csomagolás más csomagolással kombinálva, pl. fogkrém, odtűk doboz és hasonlók
- fém csomagolás más anyaggal kombinálva, pl. krémet és paszték tubusai, puha zacskók, pl. kávék.

**A MÉRETES FÉM-HULLADÉKOT FÉMGYŰJTŐHELYRE VAGY SZEMÉLYGYŰJTŐ UDVARBA KELL LEADNI!**

Osztályozzuk a hulladékokat oda, ahová való!

RECobal

#### OSZTÁLYOZOTT KOMMUNÁLIS HULLADÉK ÜVEG



**Ide tartozik:**

- üveges italok + odtűk + élelmiszerek + kozmetikai üveg
- üvegcsomagolás + pohár + színes üveg + szőlő üveg
- huzalbéles nélküli üvegtárgyak

**Nem tartozik ide:**

- plexiüveg + kerámia + porcelán + tükör + üzök + huzalbéles és ragasztott üveg + nagyon szennyezett üveg és üvegcsomagolás
- autóüveg + itégszerelt biztonsági üveg + technikai üveg
- vegyi anyagokat tartalmazó üveg + TV képernyők
- aranyozott és bevonatos üveg

**A VISSZAVÁLTATHATÓ ÜVEGEKET AZ ÜZLETBE VIGYÉ VISSZA!!!**

RECobal

#### KARTON ALAPÚ TÖBBRÉTEGŰ KOMPOZIT ANYAGOK ŰN. TETRA PAK

**Ide tartozik:**

- gyümölcslevek, odtűk, borok, tejtermékek, öblítőszerek megtisztított többrétegű csomagolása

**Nem tartozik ide:**

- kávék, instant leveles, pudringok, sótápsorok, porok, fűszer, jégkrém, kakaó és hasonlóak többrétegű csomagolása

Az üveges műanyag zsákban lévő osztályozott hulladék minden másodszorra, előre meghirdetett időintervallum szerint lesz elszállítva a lakosságtól.

**Kérjük a lakosokat, hogy tartsák be az osztályozás rendszere és fent leírt követelményeit szigorúan. Ellenkező esetben a zsákok nem lesznek elszállítva.**

**AZ OSZTÁLYOZOTT HULLADÉK GYŰJTÉSÉNEK IDŐPONTJAI 2019-BEN**

HÓNAP	FEBRUÁR	MÁRCIUS	ÁPRILIS	MÁJUS	JÚNIUS
1. 08.10.20	08.10.20	08.10.20	08.10.20	08.10.20	08.10.20
1. 08.10.20	08.10.20	08.10.20	08.10.20	08.10.20	08.10.20
1. 08.10.20	08.10.20	08.10.20	08.10.20	08.10.20	08.10.20
1. 08.10.20	08.10.20	08.10.20	08.10.20	08.10.20	08.10.20
1. 08.10.20	08.10.20	08.10.20	08.10.20	08.10.20	08.10.20
1. 08.10.20	08.10.20	08.10.20	08.10.20	08.10.20	08.10.20

Osztályozzuk a hulladékokat oda, ahová való!

- Zverejňovanie informácií na webových stránkach obcí
- Osobná účasť na kultúrno-spoločenských a športových podujatiach v obciach, na ktorých bola zúčastnená verejnosť informovaná o uskutočňovaní triedeného zberu odpadov a o potrebe zapojenia sa obyvateľov do tohto systému.
- Vzdelávacie aktivity určené pre žiakov a študentov základných a stredných škôl
  - exkurzia žiakov základnej školy ZŠ Komenského v Seredi na mestom zbernom dvore spolu s praktickou ukážkou dotriedňovania zložiek komunálneho odpadu
  - mesto Sered' spoluúčasť na konferencii, určenej pre žiakov 2. stupňa základných škôl „Poznaj odpad, ktorý tvoríš“;
  - exkurzie študentov stredných škôl. v zmluvných mestách v recyklačnom závode General Plastic v Kolárove;
  - exkurzie študentov stredných škôl v dotriedňovacom závode KB Paper v Bajči
  - mesto Sered' – účasť na diskusii s občanmi na festivale VATA fest,
  - informačné tabule o správnom triedení odpadu na festivale



- účasť na diskusii s občanmi na Susedskom pikniku v Seredi o správnom triedení odpadov a predchádzaní vzniku odpadov
- environmentálne vzdelávanie žiakov základných škôl v obciach Kolta a Bánov
- stretnutie s občanmi mesta Tornaľa



#### 4.3 Informácia na webovom sídle

Organizácia zodpovednosti výrobcov RECObal si plnila povinnosť vykonávania propagačných a vzdelávacích aktivít prostredníctvom oznamu na svojom webovom sídle

[https://recobal.sk/wp-content/uploads/2019/06/Maly\\_spridovca\\_triedenym\\_zberom\\_web.pdf](https://recobal.sk/wp-content/uploads/2019/06/Maly_spridovca_triedenym_zberom_web.pdf)

#### 4.4 Celoslovenská pôsobnosť

Organizácia zodpovednosti výrobcov RECObal si plnila povinnosť vykonávania propagačných a vzdelávacích aktivít s celoslovenskou pôsobnosťou raz za kalendárny štvrtrok kombináciou aspoň jednej zvolenej formy uvedenej v ods. 3 vyhlášky MŽP SR č. 373/2015 o rozšírenej zodpovednosti výrobcov v aktuálnom znení.

Organizácia zodpovednosti výrobcov RECObal si plnila povinnosť vykonávania propagačných a vzdelávacích aktivít prostredníctvom oznamu na svojom webovom sídle a raz za kalendárny štvrtrok kombináciou aspoň jednej zvolenej formy uvedenej v ods. 3 vyhlášky MŽP SR č. 373/2015 o rozšírenej zodpovednosti výrobcov v aktuálnom znení. Išlo vysielať oznamu v reklamnom bloku v komerčnom rádiu Fun Radio s celoslovenskou pôsobnosťou:



- 1Q2020 - 18.3. - 22.3.2019 vo frekvencii 3-krát za deň.
- 2Q2020 – 8.4.-12.4. 2020 vo frekvencii 3-krát za deň
- 3Q2020 – 8.7.-12.7.2020 vo frekvencii 3-krát za deň
- 4Q2020 – 7.10.-11.10.2020 vo frekvencii 3-krát za deň

## Príloha č. 1

Zoznam zmluvných obcí, ktorým OZV RECobal zabezpečovala v roku 2019 združené nakladanie s oddelene vyzbieranými zložkami komunálnych odpadov patriacimi do vyhradeného prúdu odpadu

IČO	Názov obce	Okres	Kraj	Počet obyvateľov <sup>2</sup>
00308749	Andovce	Okres Nové Zámky	Nitriansky kraj	1 529
00306363	Bajč	Okres Komárno	Nitriansky kraj	1 236
00308765	Bánov	Okres Nové Zámky	Nitriansky kraj	3 719
00308781	Belá	Okres Nové Zámky	Nitriansky kraj	329
00308790	Bešeňov	Okres Nové Zámky	Nitriansky kraj	1 616
00611298	Bodzianske Lúky	Okres Komárno	Nitriansky kraj	186
00308811	Branovo	Okres Nové Zámky	Nitriansky kraj	576
00306843	Čaka	Okres Levice	Nitriansky kraj	732
00587672	Čata	Okres Levice	Nitriansky kraj	971
00319244	Čebovce	Okres Veľký Krtíš	Banskobystrický kraj	1 090
00308838	Čechy	Okres Nové Zámky	Nitriansky kraj	306
00305341	Čiližská Radvaň	Okres Dunajská Streda	Trnavský kraj	1 170
00306878	Demandice	Okres Levice	Nitriansky kraj	969
00308889	Dubník	Okres Nové Zámky	Nitriansky kraj	1 603
00800198	Dunajský Klátov	Okres Dunajská Streda	Trnavský kraj	684
00308897	Dvory nad Žitavou	Okres Nové Zámky	Nitriansky kraj	5 058
00306941	Farná	Okres Levice	Nitriansky kraj	1 348
00305391	Gabčíkovo	Okres Dunajská Streda	Trnavský kraj	5 431
00308901	Gbelce	Okres Nové Zámky	Nitriansky kraj	2 171
00327051	Gregorovce	Okres Prešov	Prešovský kraj	852
00306967	Hokovce	Okres Levice	Nitriansky kraj	497
00306975	Hontianska Vrbica	Okres Levice	Nitriansky kraj	590
00307556	Hontianske Trst'any	Okres Levice	Nitriansky kraj	314
00655449	Horné Mýto	Okres Dunajská Streda	Trnavský kraj	932
00308005	Hosťovce	Okres Zlaté Moravce	Nitriansky kraj	751
00307041	Hronovce	Okres Levice	Nitriansky kraj	1 476
00308919	Hul	Okres Nové Zámky	Nitriansky kraj	1 191
00306479	Imeľ	Okres Komárno	Nitriansky kraj	1 949
00319350	Ipeľské Predmostie	Okres Veľký Krtíš	Banskobystrický kraj	618
00307092	Ipeľský Sokolec	Okres Levice	Nitriansky kraj	825
00305472	Jahodná	Okres Dunajská Streda	Trnavský kraj	1 594
00319384	Kleňany	Okres Veľký Krtíš	Banskobystrický kraj	273
00305502	Kľúčovec	Okres Dunajská Streda	Trnavský kraj	367
00306517	Kolárovo	Okres Komárno	Nitriansky kraj	10 546
00308986	Kolta	Okres Nové Zámky	Nitriansky kraj	1 269
00319392	Kosihovce	Okres Veľký Krtíš	Banskobystrický kraj	573
00699241	Krásno	Okres Partizánske	Trenčiansky kraj	476
00307181	Kuraľany	Okres Levice	Nitriansky kraj	498
00305537	Kútники	Okres Dunajská Streda	Trnavský kraj	1 413
00304883	Láb	Okres Malacky	Bratislavský kraj	1 909
00309044	Lipová	Okres Nové Zámky	Nitriansky kraj	1 525
00306541	Lipové	Okres Komárno	Nitriansky kraj	143
00308161	Lovce	Okres Zlaté Moravce	Nitriansky kraj	697
00309052	Ľubá	Okres Nové Zámky	Nitriansky kraj	422

<sup>2</sup> Zdroj: Štatistický úrad, počet obyvateľov v jednotlivých obciach k 31.12.2018 podľa: <http://datacube.statistics.sk>

IČO	Názov obce	Okres	Kraj	Počet obyvateľov <sup>2</sup>
00307246	Málaš	Okres Levice	Nitriansky kraj	473
00587567	Malé Ludince	Okres Levice	Nitriansky kraj	165
00306550	Marcelová	Okres Komárno	Nitriansky kraj	3 724
00305758	Ňárad	Okres Dunajská Streda	Trnavský kraj	629
00306606	Nesvady	Okres Komárno	Nitriansky kraj	5 039
00309141	Nová Vieska	Okres Nové Zámky	Nitriansky kraj	688
00307327	Nýrovce	Okres Levice	Nitriansky kraj	512
00305634	Ohrady	Okres Dunajská Streda	Trnavský kraj	1 347
00319490	Opatovská Nová Ves	Okres Veľký Krtíš	Banskobystrický kraj	678
00305669	Orechová Potôň	Okres Dunajská Streda	Trnavský kraj	1 687
00305685	Padáň	Okres Dunajská Streda	Trnavský kraj	893
00306126	Pata	Okres Galanta	Trnavský kraj	3 133
00305707	Pataš	Okres Dunajská Streda	Trnavský kraj	803
00307360	Plášťovce	Okres Levice	Nitriansky kraj	1 534
00307378	Plavé Vozokany	Okres Levice	Nitriansky kraj	775
00307394	Pohronský Ruskov	Okres Levice	Nitriansky kraj	1 220
00306649	Pribeta	Okres Komárno	Nitriansky kraj	2 801
00309231	Rúbaň	Okres Nové Zámky	Nitriansky kraj	939
00305693	Sap	Okres Dunajská Streda	Trnavský kraj	516
00307441	Sazdice	Okres Levice	Nitriansky kraj	478
00648574	Sečianky	Okres Veľký Krtíš	Banskobystrický kraj	361
00306151	Selice	Okres Šaľa	Nitriansky kraj	2 830
00309257	Semerovo	Okres Nové Zámky	Nitriansky kraj	1 387
00306169	Sereď	Okres Galanta	Trnavský kraj	15 581
31824587	Sikenica	Okres Levice	Nitriansky kraj	654
00306436	Svätý Peter	Okres Komárno	Nitriansky kraj	2 793
00309281	Svodín	Okres Nové Zámky	Nitriansky kraj	2 471
00307513	Šahy	Okres Levice	Nitriansky kraj	7 238
00309290	Šarkan	Okres Nové Zámky	Nitriansky kraj	374
00309311	Šurany	Okres Nové Zámky	Nitriansky kraj	9 782
00319091	Tornaľa	Okres Revúca	Banskobystrický kraj	7 177
00306690	Tôň	Okres Komárno	Nitriansky kraj	738
00305766	Trhová Hradská	Okres Dunajská Streda	Trnavský kraj	2 166
00305782	Trstená na Ostrove	Okres Dunajská Streda	Trnavský kraj	570
00309338	Tvrdošovce	Okres Nové Zámky	Nitriansky kraj	5 088
00800236	Úľany nad Žitavou	Okres Nové Zámky	Nitriansky kraj	1 525
00319627	Veľká Ves nad Ipľom	Okres Veľký Krtíš	Banskobystrický kraj	412
00305804	Veľké Blahovo	Okres Dunajská Streda	Trnavský kraj	1 581
00305375	Veľké Dvorníky	Okres Dunajská Streda	Trnavský kraj	1 285
00309354	Veľké Lovce	Okres Nové Zámky	Nitriansky kraj	1 870
00307637	Veľké Ludince	Okres Levice	Nitriansky kraj	1 478
00306282	Veľké Úľany	Okres Galanta	Trnavský kraj	4 599
00305332	Veľký Meder	Okres Dunajská Streda	Trnavský kraj	8 611
00306321	Vozokany	Okres Galanta	Trnavský kraj	1 178
00305821	Vrakúň	Okres Dunajská Streda	Trnavský kraj	2 710
00228788	Vydrany	Okres Dunajská Streda	Trnavský kraj	1 708
00309371	Zemné	Okres Nové Zámky	Nitriansky kraj	2 158